

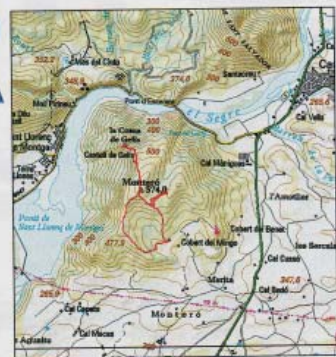
PANORÀMIQUES FASCINANTS DES DE L'ATALAIA DEL TURÓ DEL MONTERÓ

LA LLEVA DEL BIBERÓ VA FER EL BATEIG DE FOC A LA ZONA

Camí de desnivell mitjà que ens permetrà accedir al turó encinglerat del Monteró (577 m.) amb unes panoràmiques fascinants sobre el pantà i poble de Sant Llorenç de Montgai, el pla de Balaguer així com els espadats de la Serra del Mont-roig.

Aquesta visió excepcional la converteix en una serra privilegiada per comprendre sobre el terreny els tràgics esdeveniments bèl·lics que van succeir en el Merengue, un modest turó que en el maig de 1938 va suposar uns dramàtics enfrontaments entre les forces feixistes que l'ocupaven i l'exèrcit republicà que el volia reconquerir. La matinalada del 22 de maig va començar a disparar des d'aquesta muntanya l'artilleria lleial contra el Merengue. En acabar el bombardeig la infanteria sortiria de les trinxeres els soldats de la lleva del biberó que amb menys de 18 anys van fer aquí el seu bateig de foc.

Igualment ens permetrà visitar les restes del Castell de Gelis que aprofitava aquest excepcional dalt d'esquerp penya-segats.



El Castell de Gelis o Xelis del segle X - XI, sorgí com enclavament dintre de la Marca Superior de l'Al-Andalus per controlar el pas important del Segre des de Camarasa cap als plans de Llorenç.

Distància: 5,0 kms
Desnivell: + 300 - 300 mts.
Senyalització: Fites
Durada: 1 h. 38 min.
Dificultat: Mitja - Baixa

Accés: Prenem la carretera C-13 de Balaguer a Camarasa, la deixem al Km. 39,5 per un camí carreter que surt a l'esquerra. A 500 metres ens trobem un encreuament de pistes i prenem la del davant que ens portarà a un repetidor. Fem 1 km de pista per deixar-la i prendre la de l'esquerra que ens conduirà a l'era de una petita cabana on aparem el vehicle.

Itinerari:

0 h 0' Cobert del Mingo (415 m.). Sortim per l'esquerra del cobert del Mingo direcció oest a

buscar unes fites al peu del bosc de pins.

0 h 01' Fita, ens enfilam direcció nord per dins del petit bosc de pins. Remuntem per un ampli lloc i anem guanyant alçada, magnífiques vistes sobre la plana de Balaguer. Estem ascendint per una de les primeres elevacions del pre-Pirineu i fruïrem d'una visió excepcional sobre la Depressió Central de les Terres de Lleida tancades al fons per les muntanyes de Prades i el Montsant en el sistema muntanyós litoral. Trobem algunes esponges de pedra seca, vestigis d'antics camps de conreu. Al peu de la 3a esponja trobem una fita i restes d'un camí poc fresat (511 m.)

0 h 15' Dreta, deixem el camí que ens porta al Monteró i seguim les fites entre esponges d'antics camps que, avui dia, resten completament abandonats. Ens atansem a la collada on, des d'allí, gaudirem d'unes magnífiques vistes del pla al peu de la cabana del Gambeu, cabana de volta mig enrunada. Creuem el pla i al peu del turó trobarem les 4 sitges.

0 h 20, Sitges amagades en mig de la vegetació. Les sitges podrien ser ibèriques, però la pista és per la situació (prop del mas, etc.) que són més modernes. Caldria una excavació acurada per datar-les, cosa que no s'ha fet fins aquest moment.

Ens podem atansar a la cabana de volta per admirar un tipus de construcció força curiós i avui dia en desús. Retornem pel mateix camí.

0 h 25 Camí principal (511 m.) Dreta, continuem guanyant alçada, ja podem apreciar les restes de material de les excavacions.

0 h 33' Monteró (577 m.) Al peu del punt geodèsic trobem les excavacions, es tracten de les restes d'una fortificació de la Roma republicana.

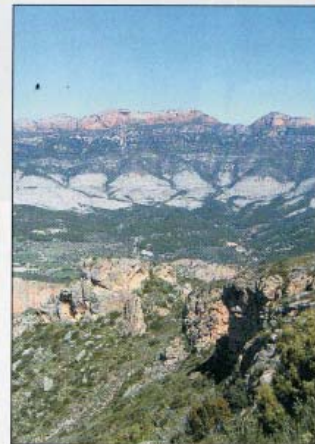
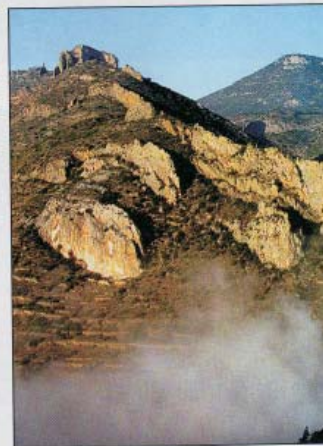
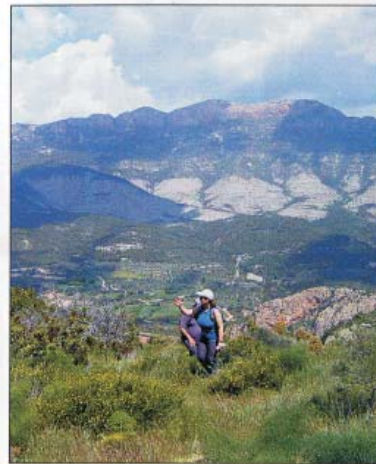
Magnífiques vistes sobre els plans de Gerb i Balaguer i, els penya-segats del Mont-roig i la serra Carbonera, al fons, podem veure al nord les estribacions del Montsec i al sud, el cim cònic del Montmaneu. Un dia clar podem veure també les muntanyes de Prades i del Montsant

Voregem les restes i ens dirigim en direcció nord a, una petita agrupació d'alzines, les creuem i, anem perdent desnivell seguint les fites. El camí s'atansa al cim de l'espadat amb magnífiques vistes sobre el turó de Xelis, el poble i el pantà de Sant Llorenç, a pocs metres trobem una cruïlla.

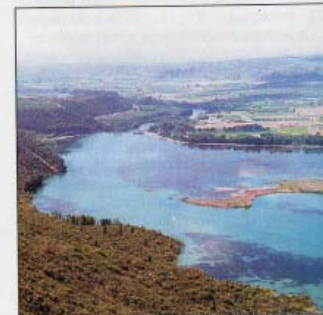
0 h 40' Cruïlla Recta, deixem el camí de l'esquerra que puja de la canal dels Orelluts. Continuem perdent alçada. El corriol es fa menys marcat i haurem de parar atenció a seguir les fites.

0 h 47' Petit grau. Continuem el descens fins al proper coll. Cal tenir cura d'aquesta canal esgraonada.

0 h 50' Coll (473 m.) Àmplia collada entre el cim del Monteró i el turó de Xelis on es troben les restes del castell de Xelis. Continuem en direcció nord per remuntar la forta pendent en direcció a una petita esletxa de la cara sud del penya-segats del castell, on podem veure el que podria ser les restes de l'antiga porta d'entrada al castell i, que ens permetrà l'accés al cim del turó.



El Monteró és una serra privilegiada per comprendre els tràgics esdeveniments bèl·lics que van succeir en el Merengue, un modest turó que en el maig de 1938 va suposar uns dramàtics enfrontaments entre les forces feixistes i l'exèrcit republicà que el volia reconquerir



0 h 56' Cim del turó de Xelis o Gelis (508 m.). Magnífiques vistes sobre el poble de Camarasa, Sant Llorenç i el pantà, del Mont-roig i la serra Carbonera i, al fons, podem veure les estribacions del Montsec i Montmaneu. Un plaer per la vista i un merescut descans pel cos.

Baixem pel mateix camí de pujada.

1 h 02' Coll (473 m.) Seguim el camí direcció al grau.

1 h 03' Cruïlla. Deixem el camí del grau per continuar per un camí poc marcat que ens portarà a la canal dels Orelluts. Aquesta canal es poc evident des de fora, una enorme llosa amaga l'entrada a la canal.

1 h 02' Al peu de la llosa (480 m) es troba l'entrada a la Canal dels Orelluts. La remuntem, en alguns llocs la distància entre les parets es escassament d'un metre, la verticalitat de les parets i la seva alçada son abrumadores Superem un petit ressalt per sortir de la canal i ens trobem en una petita feixa que ens portarà després de remuntar una curta canal esglaonada per sortir a dalt del single.

1 h 07' Ens trobem al cim de la cinglera. Amb

una mica de sort podrem gaudir de l'elegant vol d'alguns vultors. Continuem pel camí fitat fins trobar el camí principal.

1 h 08' Cruïlla. Dreta, estem al camí que em baixat abans, remuntem el sender direcció al cim de Monteró.

1 h 18' Monteró. (573 m.) Reprenem el camí de pujada, fins trobar unes fites que ens conduirà a l'oest.

1 h 19' Cruïlla. Dreta, deixem el camí de pujada per prendre un senderó menys fresat que descendeix per l'ampli lloc. El camí descendeix direcció a una petita collada amb pins, trobem un petit grau poc abans d'arribar al coll.

1 h 25' Collada, remuntem entre pins fins trobar la carena que descendeix direcció sud. Perdem alçada paulatinament.

1 h 30' Deixem el lloc de la carena i ens dirigim, a l'est direcció al bosc de pins. Perdem alçada ràpidament. Al sortir del bosc de pins trobem una cabana al peu dels camps de conreu i sota d'un pi de grans dimensions.

1 h 35' Cabana (422 m) al peu dels camps de conreu, seguim un corriol poc marcat que voreja el camp abandonat d'oliveres fins a trobar l'entrada de la pista d'accés al camp.

1 h 37' Pista. Dreta prenem la pista principal direcció al cobert del Mingo. Si ens fixem a banda i banda de la pista trobem 2 pous que antigament recollien l'aigua de pluja.

1 h 38' Cobert del Mingo (415 m.) lloc on em començat l'excursió.

Text i fotos: PEP GODOY

CEL-Activitats novembre

DISSABTE, 4

GR 92 - De Portbou a Torruella de Montgrí.

4 dies. Coordina: Maribel Tortosa

DIUMENGE, 5

BTT pel camí de les aigües de Barcelona. Coordina: Teresa Serentill.

DIUMENGE, 12

Presentació del calendari de Raquetes a Salou.

Camí per la platja de Salou a Cambrils. Coordina: Joan Torres (Bonatti).

Esquí de muntanya. La Pincola o Malh Bulard.

Aran. Vocal: Feliu (feliu@izard.cat)

DIUMENGE, 19

Diada del pessebre a muntanya. Coordina: CEL

Important: en totes aquestes activitats, es obliguen tenir la llicència federativa que cobreix l'activitat.
Nota: ressenyes i fotos de les sortides familiars a www.llevencat.net/web2/trajectes/guia/trajectes/index.htm
Per a més informació, dirigiu-vos al voltant de les 21.30 hores a www.cel.cat. A més d'aquestes activitats, cada divendres al vespre ens trobem per preparar-nos i el dijous es troba la secció d'activitats subaquàtiques.